



PLAN DE AUTOPROTECCION FERIA MEDIEVAL

Ordizia 12-13 mayo 2012

- **Objetivos del plan de autoprotección**
 - Prevenir los riesgos derivados de las actividades desarrolladas.
 - Garantizar la evacuación y la intervención inmediata en caso de accidente.
 - Preparar la posible intervención de ayudas exteriores.
 - Facilitar el restablecimiento de la actividad y la vuelta a la normalidad

- **Contenidos del plan de autoprotección**
 - Memoria descriptiva de la actividad.
 - Inventario y análisis de riesgos.
 - Riesgos naturales
 - Riesgos tecnológicos
 - Riesgos antrópicos
 - Medios de protección
 - Medios técnicos
 - Medios humanos
 - Procedimientos de actuación
 - Mecanismos y acciones a desarrollar para la implantación del plan.





Contenidos del plan de autoprotección

Memoria descriptiva de la actividad

La actividad consiste en la celebración de una feria de artesanos, ambientada en la época medieval. Para ello, todos los artesanos asistentes participan vestidos de época, los puestos y los edificios de entorno están engalanados al efecto, hay ambientación de calle, etc.

Para favorecer este efecto de viaje en el tiempo, además de engalanar los edificios y las calles del casco con estandartes, se colocan dos puertas de cartón-piedra (ignifugadas) en los accesos al casco, a la entrada y salida de la calle Mayor.

La ambientación desempeña un papel fundamental por lo que cobran especial protagonismo, el grupo de teatro de calle, los cetreros, y el paso de la comitiva de caballeros y princesa.

La asistencia de público es muy numerosa.

La comitiva festiva de los juglares recorre las calles del casco en dos ocasiones cada día, por la mañana y por la tarde. La misma sale de Barrena y recorre las calle Santa María hasta la farmacia de Jáuregui, donde enfila calle Mayor hasta llegar al entorno de la Plaza – Ayuntamiento. De aquí se dirigen, de nuevo por la calle Mayor, hasta Barrena donde finaliza.

En ambas ocasiones esta comitiva va acompañada de un grupo de dantzaris y alumnos de musika eskola ataviados a la antigua usanza..

Durante el día, en momentos puntuales, este grupo interpreta varias representaciones en el entorno de plaza Nagusia y por distintos puntos del casco, que suponen concentración de gente.

La comitiva de caballeros, que inicialmente acompaña a los juglares en la comitiva festiva luego continúa recorriendo las calles del casco sin seguir un programa preestablecido.

La tarde del sábado se unirán a los anteriores grupos tanto la banda Beti Argi como el coro de la sociedad Larrun Arri que contribuirán a animar las calles con sus cantos y su música. (esta hora se convierte en punta de aglomeración).

Localización:

La feria se localiza en el casco histórico, saliendo únicamente del recinto festivo los arqueros que desarrollan su actividad en el frontón pequeño, a 50



metros del casco. Este año se ha procedido a la instalación de una carpa provisional en la plaza Garagartza para dar cabida al asado de una ternera al burrunzi. Además, entre las novedades de esta edición, cabe destacar el campamento medieval que se colocara en la plaza Garagartza y que contara con su propia programación de actividades: exposiciones de armas, desfiles, muestras, exhibiciones... se sucederán a lo largo de los dos días en la plaza Garagartza.

También se podrá disfrutar de un espectáculo pirotécnico en el parque Barrena (el sábado a las 21:30) a cargo de la Compañía del Foc. (Este espectáculo cuenta con un Plan de Autoprotección específico).

Sin ser novedad pero recuperando una actividad que hace años ya se realizó en la feria medieval de Ordizia, en la plaza Jose Miguel Barandiaran se representara un ajedrez viviente.

Los puestos de los artesanos se distribuyen entre el interior y exterior de la plaza Mayor, Kale Nagusia, Plaza Goen, Plaza Nicolás Lecuona, calle Santa María, calle Goitia.

En el entorno de plaza Goen Gentilbaratza instalará sus puestos. (incluye una txozna).

Duración.:

La feria en si está abierta al público el sábado y domingo aunque las labores previas de colocación de puestos, etc se iniciarán la víspera. El mismo domingo, clausurada la fiesta, los propios artesanos proceden a la recogida de los puestos.

Horario: Sábado de 11:00 á 21:00 (a las 21:30 está previsto el espectáculo pirotécnico de Barrena).

Domingo de 12:15 á 21:00

Accesibilidad.:

Como vía de acceso preferente se establece .

Bomberos.: Debido a las limitaciones del gálibo de los puentes bajo el ferrocarril y la autovía la vía preferente de acceso al caso discurriría desde la salida nº 422 de la autovía, GI 2133, Otegienea, puente Montañita, avenida, fray Andrés. (accediendo al caso por kale Nagusia, puerta norte), Euskalerría, Ordizia, puerta del sol (acceso).



Esta vía de acceso debería estar expedita durante todo el desarrollo de la actividad ferial, garantizándose una anchura mínima libre en la vía de 3,5 metros.

(Analizar la posibilidad de acceso a través de Industrialdea o, Upabi (sentido único de circulación), Malkasko, Urdaneta.
Salida nº422, GI 2131, Arama, Itsasondo, San Juan)

Ambulancias.: Los vehículos ligeros de emergencia no se prevé tengan problemas para acceder al recinto ferial. Su movilidad por el mismo sí que se puede ver comprometida..

Movilidad dentro del recinto ferial.: Durante la celebración de la feria el casco permanecerá cerrado al tráfico.

La instalación de los puestos en el recinto ferial entorpece gravemente la circulación rodada por el mismo, estrechando considerablemente las calles en muchos puntos.

En caso de emergencia (acceso de vehículos de intervención) los puestos de los artesanos serían susceptibles de ser apartados manualmente por el equipo de intervención de guardia.

Analizar el espacio de circulación disponible en la vuelta de la plaza (3,5 m?). (Hay que tener en cuenta también la altura mínima libre 4m – vuelos de balcones, etc.) en previsión de una hipotética intervención del cuerpo de bomberos. (Plantear acceso alternativos).).

Plaza Goen no accesible.

Calle Goitia impracticable.

Calle Santa María afectada desde el número 12 hasta el 22 (3,5 m?).

Plantear vías de acceso alternativas para cada caso.

Las puertas de ambientación están diseñadas de manera que permiten el paso de los vehículos de intervención de los bomberos. Este años, debido a los ajustes presupuestarios no está previsto el montaje de la Puerta del Sol. La puerta que se montará en la salida de Nagusi está realizada en material ignífugo lo que contribuye a aumentar su seguridad.

(Comentar que la instalación de esta puerta deja fuera de servicio el hidrante ubicado en Jakes esquina Euskalerría).

La **ambientación** supone la colocación de banderolas atravesando las calles principales del casco. Las mismas debería intentar colocarse por encima de los



4 metros de altura con idea de no agravar la movilidad de los vehículos de intervención del servicio de bomberos.

Aclarar el funcionamiento de las pilonas (diurno abiertas – nocturno cerradas – permanentemente cerradas...?).

Especial atención a las pilonas de salida de calle Etxezarreta que, en caso de emergencia, se convierte en vía de entrada para los vehículos de bomberos.

A última hora de la tarde tanto del sábado como del domingo podría generar problemas de tráfico en las inmediaciones de las zonas de aparcamiento como consecuencia de que el público asistente se retira a la vez.

De manera natural se va a producir un tránsito de gente de la zona del casco a la zona de la Garagartza y viceversa que agrava del riesgo de atropello en el paso de calle Ordizia (a la altura de la parada de autobús y a la altura del paso cebra de calle Legazpi).

En caso de necesitar ampliar el recinto ferial convendría valorar la posibilidad de restringir, en horario diurno, el tráfico rodado en la zona de Fray Andrés La Arboleda, cortando al tráfico rodado en las calles Fueros a la altura del Gaztetxe, avenida a la altura de la salida del vial así como a la altura del la pastelería Unanue. En este caso se utilizaría como ruta alternativa el paseo Bizkaia, calle Santa Amalia, calle Arana. (Analizarlo junto con la PM).

Únicamente se autorizaría el acceso de los vehículos de transporte público.

De esta manera, contaríamos con una zona asegurada.

La neutralización del tráfico en Gudari permitiría también proceder a otro corte y desvío en Garagartza, alternativa que ha funcionado bastante bien durante las fiestas patronales y la celerbarción de la SalSilvertrer.

Inventario y análisis de riesgos

Debemos recordar que el propio recinto ferial, el caso histórico, está considerado dentro del PEM (Plan de Emergencia Municipal) como zona de especial riesgo de incendio, debido a las propias características de los edificios que lo conforman, (se trata, en su mayoría, de edificios de estructura de madera que en muchos casos se apoyan los unos en los otros, favoreciendo de esta manera la propagación del fuego en caso de incendio).

Riesgos naturales.:

Las condiciones climatológicas pueden afectar al desarrollo de la feria en un doble sentido. Si la climatología es adversa desde el principio el número de asistentes se ve reducido. Si por el contrario, el fenómeno adverso, la lluvia se manifiesta a lo largo de cualquiera de las dos jornadas festivas esto puede suponer, por un lado, la escapada de parte del público asistente, lo que puede conllevar problemas de tráfico en las zonas de aparcamiento habilitadas, así como en las entradas y salidas del pueblo. Por otra parte, quienes opten por



quedarse tenderán a refugiarse de la lluvia en los locales de hostelería, lo que presumiblemente conllevará superación de los aforos.

Fenómenos tormentosos: En caso de desencadenarse una tormenta la situación se agrava debido al gran volumen de agua que precipita en poco tiempo, lo que implica problemas de desagüe del viario. En el caso de los puestos de artesanos más expuestos, estos podrían venirse abajo debido a la presión ejercida por la lluvia

Calor.: A finales de mayo, a pesar de que reine el buen tiempo, no se considera que pueda hacer un calor excesivo pero, podría suceder lo que podría provocar la existencia de cuadros de lipotimia o similares.

Vientos.: Las propias estructuras de los puestos de los artesanos son muy vulnerables a los efectos del viento.

Riesgos tecnológicos:

De todas las actividades presentes en el recinto festivo podemos encontrar varias actividades que por sus condiciones, pueden generar algún tipo de riesgo de origen tecnológico:

Actividades de artesanos.: soplador de vidrio, forja, cocina industrial taberna plaza, grupos electrógenos (combustibles).

Soplador de vidrio.:. Utiliza gas para calentar el vidrio que luego sopla. Riesgo de incendio, fuga de gas.

Forja.:. eleva la temperatura de la forja hasta que el hierro, al rojo vivo, se encuentra en condiciones de ser trabajado. Riesgo de incendio

Cocina industrial taberna.:. utiliza gas para elaborar pinchos. Riesgo de incendio, fuga de gas.

Herraje de caballos.:. utiliza un pequeño horno de gas para poder forjar las herraduras. Riesgo de incendio. Fuga de gas

Grupos electrógenos.:. para la iluminación de algunos puestos. Riesgo de derrame de combustible, incendio, descarga eléctrica.

Medida preventiva: Colocar extintores en los puestos de mayor riesgo.

Instalaciones eventuales .: puestos de los artesanos. Riesgo de sucumbir antes las inclemencias del tiempo. Las estructuras desmontables pueden sucumbir por su capacidad de resistencia tanto a la carga de agua que se produce en los techos de lona como al empuje efectivo que se pueda producir por los vientos racheados y persistentes.



Las puertas de acceso al caso, a pesar de tratarse de una instalación eventual, tanto por su propia estructura (mecano tubo) como por la empresa especializada que realiza el montaje, como por tratarse de materiales ignífugados, no plantean inicialmente más que un riesgo relativo.

A día de hoy desconocemos si se va a proceder a la colocación de una carpa provisional en la zona de plaza Garagartza para dar cabida al asado de una ternera..

No se prevé la colocación de tablados o similares.

Riesgos antrópicos.:

Comitiva de caballeros. Riesgo de pérdida de control de los animales. Los caballos son controlados por los propios jinetes. Cabalgan entre el público asistente a la feria.

Teatro de calle.: Existe un programa de animación a cargo de un grupo de teatro de calle que organiza una comitiva lúdico musical que recorre las calles del casco. Puntualmente a lo largo del día representan pequeñas obras de teatro o realizan juegos malabares en la zona de la plaza Mayor y plaza Goen. Aglomeraciones, riesgo de avalancha.

(Sin confirmar) **Exposición de rapaces.** Riesgo de que alguna rapaz reacciones agresivamente.

Medida preventiva.: Establecer perímetro de seguridad.

Conductas incívicas.: EL ambiente festivo que preside la jornada podría llevar a la aparición de conductas incívicas manifestadas por gente que ha bebido demasiado. Este tipo de conductas es más fácil que afloren en horario nocturno.

Para evitar posible destrozos y garantizar la seguridad de las instalaciones, la organización contrata un servicio de seguridad. No obstante existe el riesgo de que algún elemento descontrolado pudiera atacar los puestos de los artesanos.

No hay que perder de vista que últimamente está cada vez más de moda que, con motivo de cualquier acto festivo, el personal se dedique a tirar petardos y otros artificios que podrían provocar situaciones de riesgo de incendio en el caso de caer en algún puesto de artesano ya que las cubriciones de éstos son fundamentalmente de tela.



Con motivo de esta celebración la asociación de hosteleros suele solicitar ampliación del horario de cierre de los locales de hostelería lo que, en la práctica supone riesgo de agravamiento de las conductas incívicas.

Este año, además, se da la circunstancia de que el equipo de rugby disputa la final de la liga el sábado 12 en Valladolid. Se prevé la llegada del equipo y de los aficionados que lo acompañen durante la madrugada.

El posible éxito del equipo agravaría el riesgo de conductas incívicas-

Medida preventiva.: Grupo de intervención en alerta. En caso de desencadenarse alguna emergencia el responsable del servicio de seguridad avisará al responsable del operativo.

Aglomeraciones. Zona plaza y vuelta de la plaza, plaza Goen, Plaza Nicolas Lecuona, calle Goitia. → dificultades para la evacuación → establecer vías de evacuación a zona segura. (En el caso de necesitar evacuar la zona y si se decidiera trasladar a los asistentes al entorno de la Prazuela, habría que, previamente, neutralizar el tráfico en la zona.

Arqueros. Los miembros del club de recorridos de tiro son los encargados de dinamizar y controlar la actividad.

Medida preventiva. Establecer perímetro de seguridad.

Riesgos sanitarios: No se contempla ningún riesgo sanitario consecuencia directa de la propia actividad. En caso de manifestarse alguna de estas situaciones se solicitaría la presencia de una ambulancia de la red RTSU al 112. Nuestra misión se limitaría al control de la zona y a una primera atención hasta la llegada de los servicios sanitarios, a los que facilitaríamos el acceso.

MEDIOS DE PROTECCION

Medios técnicos.

Red de hidrantes del casco histórico y aledaños. Extintores de la Delegación de Festejos.

Medida preventiva.: hasta la externalización del servicio de aguas previamente a la celebración de la feria realizábamos una inspección a todos los hidrantes de la zona festiva. Actualmente, entendiendo que la responsabilidad de su correcto mantenimiento es de Gipuzkoako Irak, hemos dejado hacer esta labor.



Medios propios de la Agrupación de Voluntarios. Vehículo de intervención dotado de extintores, material de señalización y balizamiento, comunicaciones, botiquín, megafonía.

Medios humanos.

Policía Municipal de servicio. 2 agentes por turno en horario de mañana. En horario de tarde la dotación quedará reducida a un agente.

Asistencia sanitaria: Red RTSU.

Activable a través del 112.

Voluntarios de Protección Civil.

En función de la disponibilidad se establecerán distintos equipos de intervención que harán guardias por turnos durante el día. El equipo de intervención que esté de guardia deberá llevar encima el talky reglamentario para la correcta coordinación de las labores en caso de intervención.

Durante el horario nocturno, talkys apagados y móvil encendido. En caso de emergencia, al recibir la alerta a través del móvil activaremos los talkys para coordinarnos.

Establecer niveles de coordinación con la PM (reunión previa?).

Teléfono de activación de los voluntarios.: 679 12 02 12

Cada equipo de intervención estará dirigido por un responsable que ejercerá la coordinación. Su misión será la de velar por el cumplimiento de las medidas preventivas, así como por la 1ª intervención en caso de incidencia, que finalizará bien por la resolución satisfactoria de la misma bien con la llegada de los refuerzos.

Ertzaintza: Orden público, patrullas de servicio. (Comisaría 943 088800)

Servicio de seguridad. Encargado de la vigilancia del recinto ferial en horario nocturno.



PROCEDIMIENTOS DE ACTUACION

Fase de prealerta

Durante todo el desarrollo de la feria el equipo de intervención estará en fase de prealerta. Lo que supone mantener una actitud activa, de vigilancia, durante el servicio.

El vehículo de intervención estará aparcado en la zona de carga y descarga de la Arboleda.

Fase de alerta

En caso de que alguno de los riesgos previstos se manifieste. La PM activará a los voluntarios de protección civil a través del teléfono activación voluntarios **679 12 02 12**. La coordinación posterior con la PM se realizará a través de su red operativa de transmisión.

A su vez PC activará al resto de los voluntarios vía SMS. A la recepción del mensaje se encenderán los talkies para recibir instrucciones. El punto de encuentro será el vehículo de intervención o, en su caso la inspección de la PM salvo que, vía talkie se disponga otra ubicación.

Fase de emergencia parcial

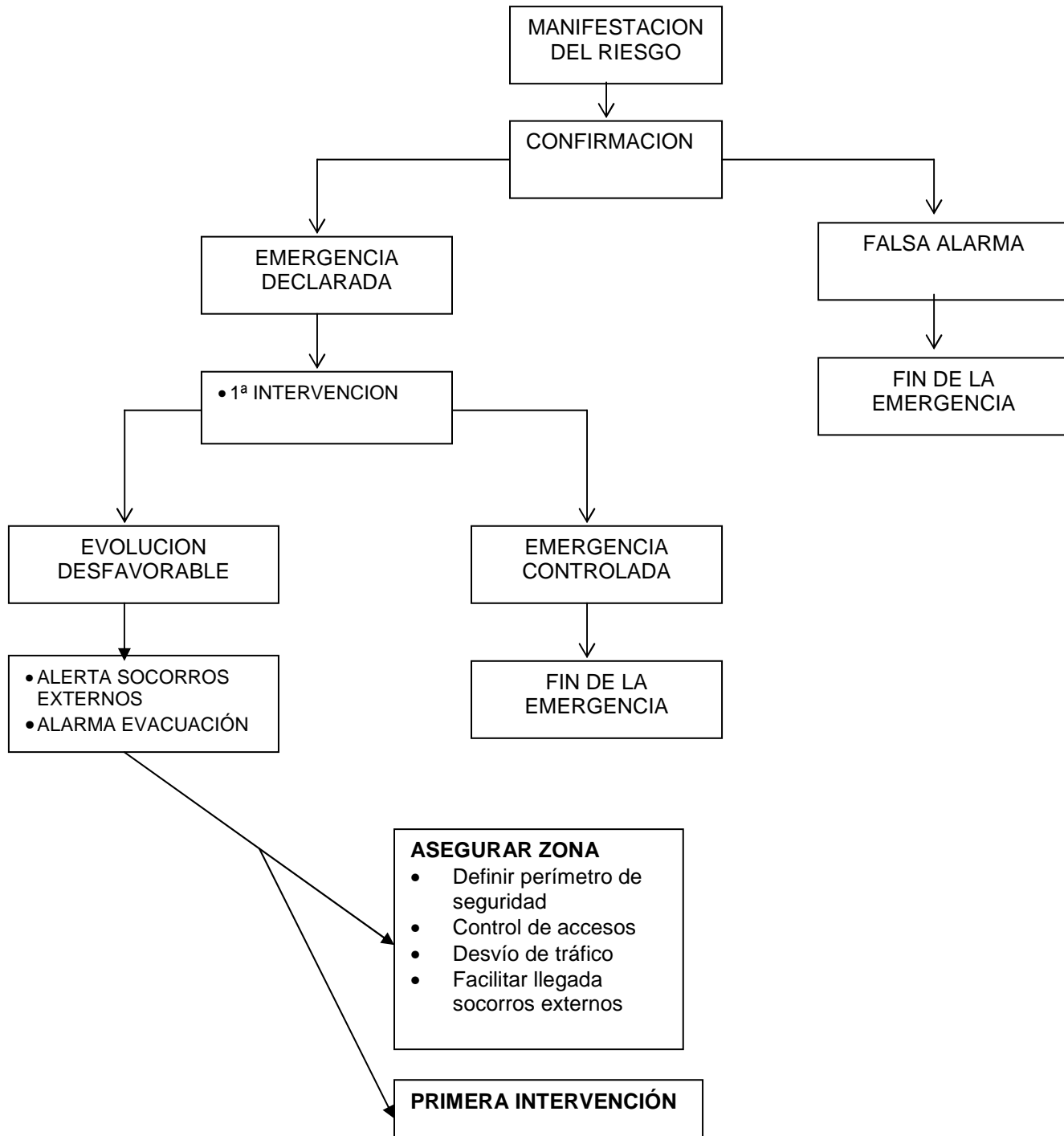
El incidente es controlable con los recursos propios disponibles.

Fase de emergencia total

El incidente no es controlable por los recursos ordinarios o se prevé una evolución desfavorable. Aviso a los socorres exteriores – Puesta a su disposición.



PROTOCOLOS DE INTERVENCIÓN





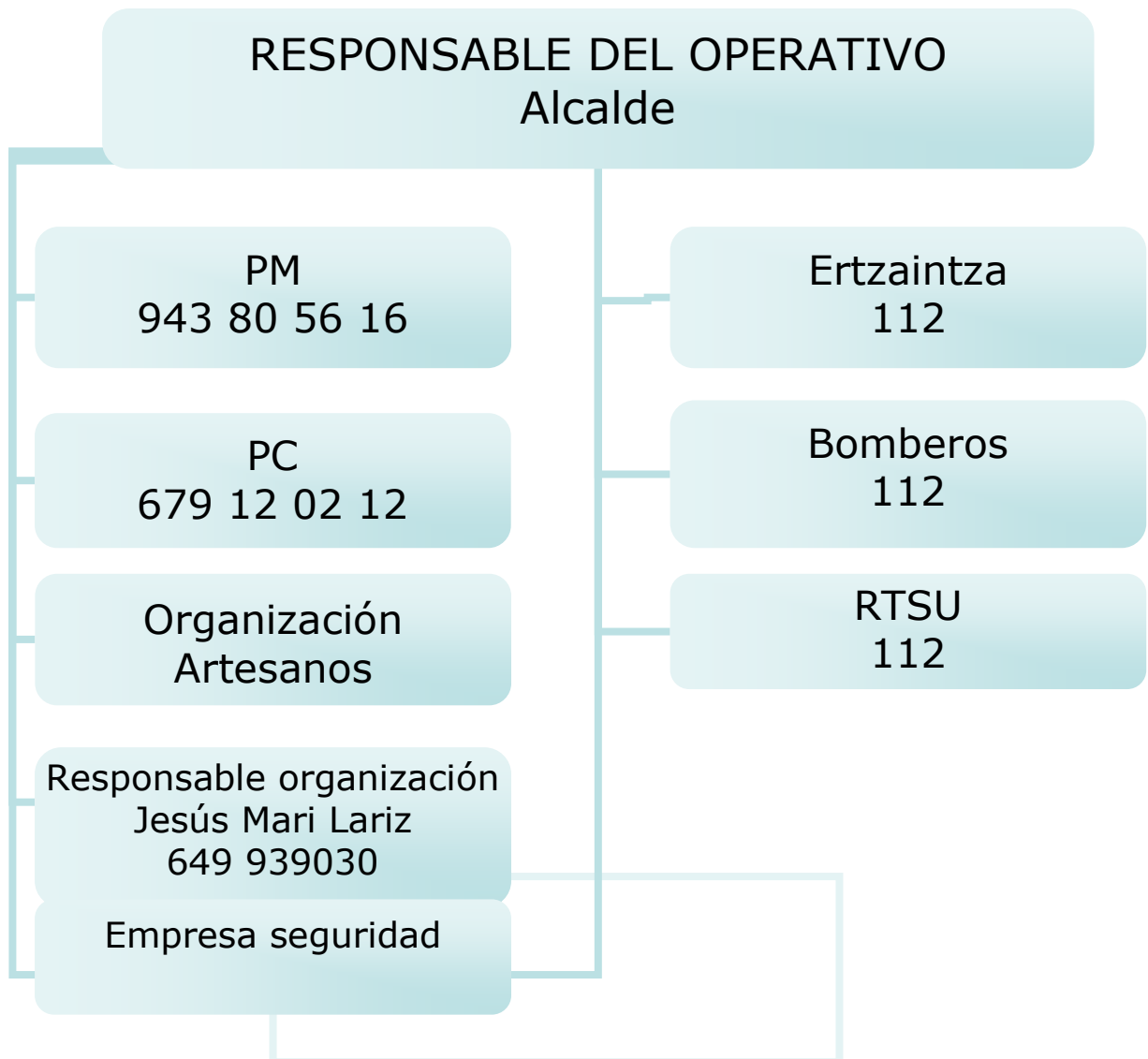
MECANISMOS Y ACCIONES A DESARROLLAR PARA IMPLANTAR EL PLAN

Reunión previa voluntarios. Aprobar plan – establecer servicios – preparar material (vehículo, cinta balizadota, megáfono, linternas, talkys, etc..)

Reunión coordinación PM

Reunión organización feria (Lariz). Confirmar programa.

ORGANIGRAMA





ANALISIS DE RIESGOS	MEDIDA PREVENTIVA	
Movilidad		
Dificultades para la circulación vehículos emergencia	Estrechamiento de las calles debido a la instalación de puestos.	Equipo de intervención en alerta. Asegurar zona – facilitar acceso
Riesgos naturales		
Climatología adversa	Tormentas: afección tráfico afección instalaciones eventuales Vientos fuertes: afección instalaciones eventuales Calor: Lipotimias, mareos. Vientos: afección instalaciones eventuales Obras rehabilitación	Previsión meteorológica
Riesgos tecnológicos		
Soplador de vidrio	Utilización de gas. Riesgo de incendio, riesgo de fuga de gas.	Colocación de extintores.
Forja	Riesgo de incendio.	Colocación de extintores
Cocina industrial taberna	Utilización de gas. Riesgo de incendio, riesgo de fuga de gas	Colocación de extintores



Herraje de caballos	Utilización de gas. Riesgo de incendio, riesgo de fuga de gas	Colocación de extintores
Grupos eléctricos	Riesgo de derrame de combustible, incendio, descarga eléctrica.	Control de las instalaciones a la hora de encendido
Instalación eventual Carpa Garagartza	Riesgo de colapso de la estructura	Certificado de seguridad y solidez estructural del montaje efectuado
Riesgos antrópicos		
Aglomeraciones - Ocupación vía pública	Riesgo atropello. Dificultades evacuación de la zona.	Control tráfico Zona Plazuela- Zona Fray Andrés
Jinetes a caballo	Riesgo de pérdida de control de los animales. Arrollamiento, coceo.	Periodos de descanso. Extremar vigilancia
Exposición de rapaces	Riesgo de pérdida de control de los animales. Ataque viandantes	Perímetro de seguridad. Extremar la vigilancia.
Conductas incívicas	Asociadas al consumo de alcohol. Robos: Asalto puestos artesanos	Ertzaintza 943 088800 Servicio de Seguridad privada nocturno.
Riesgos sanitarios	Ambulancia RTSU	112
Arqueros	Accidente asaetamiento	Perímetro de seguridad



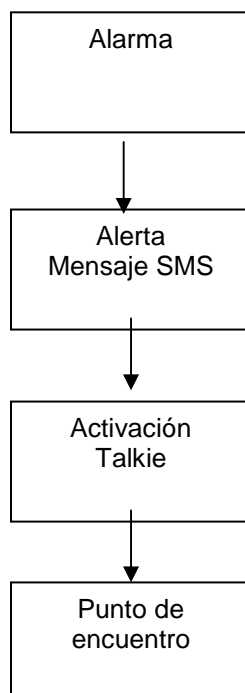
EQUIPOS DE INTERVENCIÓN

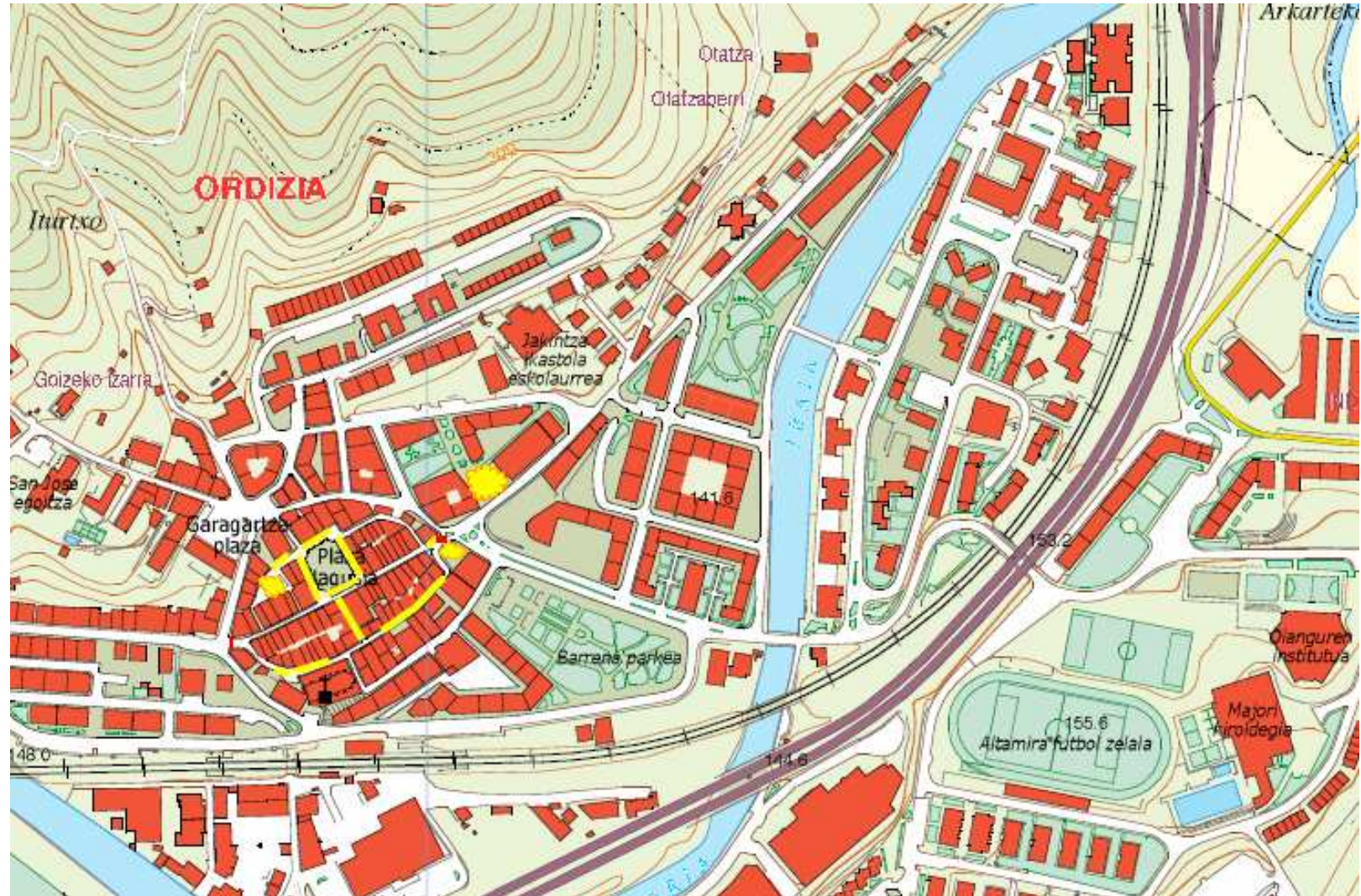
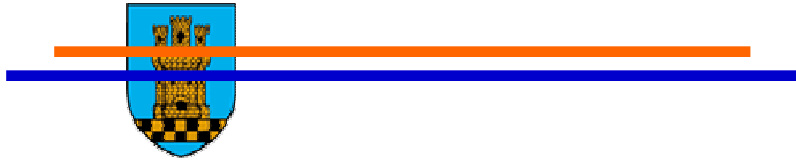
Sábado 12 de mayo			
Equipo de intervención 1	PC1, PC2, PC5, PC6 y PC9	Guardia localizada.	
Noche sábado-domingo			
Todos los efectivos disponibles	PC1, PC2, PC5, PC6, PC7, PC9	Guardia localizada (móviles encendidos)	
Domingo 13 de mayo			
Equipo de intervención 2	PC1, PC2, PC6, PC7 PC9 y PC10	Guardia localizada.	

El vehículo de intervención estará aparcado en la calle Foruen Pasealekua en el entorno de la arboleda junto a Fray Andrés.

En caso de activación se recibirá un mensaje en el móvil que obligará a poner en marcha los talkies para iniciar la comunicación entre los miembros del equipo.

El punto de reunión será el vehículo de intervención de la Agrupación, dotado con el material de primera intervención (cinta balizadora, vallas, megáfono, linternas, botiquín, mantas, comunicaciones, extintores, mangueras, etc).









PREVISIÓN METEREOLÓGICA

Ordizia

Fecha	jue 10		vie 11				sáb 12		dom 13		lun 14	mar 15	mié 16
	12-18	18-24	0-6	6-12	12-18	18-24	0-12	12-24	0-12	12-24			
Estado del cielo													
Prob. precip.	5%	5%	5%	0%	0%	0%	15%	5%	25%	0%	30%	35%	45%
Cota nieve prov.(m)												1400	
Temp. mín./máx. (°C)	15 / 26			14 / 25				12 / 17		9 / 16	8 / 20	10 / 17	9 / 18
Sen. térm. mín./máx. (°C)	15 / 26			14 / 25				12 / 17		9 / 16	8 / 20	8 / 17	9 / 18
Hum. rel. mín./máx. (%)	50 / 70			55 / 90				70 / 90		80 / 140	80 / 140	60 / 85	55 / 75
Viento (km/h)	↑ 15	↑ 20	↑ 15	↑ 10	↓ 10	↓ 10	↓ 10	↓ 10	↓ 5	↓ 5	↘ 10	↘ 15	← 5
Racha máx. (km/h)													
Temp. (°C)	24	19	16	23	18	14							
Sen. térmica (°C)	24	19	16	23	18	14							
Humedad relativa (%)	55	70	60	55	80	90							
Indice UV máximo	8			8			9		8		8		
Avisos	Sin Riesgo ▶			Sin Riesgo ▶			Sin Riesgo ▶						